



中国认可  
国际互认  
检测  
TESTING  
CNAS L9412

# 检 测 报 告



## TEST REPORT

报告编号: TST20240504156-J  
产品名称: 香薰机  
型号规格: KS24 (主检型号)  
覆盖型号详见第 2 页  
委托单位: 景星塑胶模具 (深圳) 有限公司  
检测类型: 委托检测



东莞市信准检测技术服务有限公司  
Dongguan True Safety Testing Co., Ltd.





报告编号: TST20240504156-J

## 检测报告

产品名称	香薰机	主型号	KS24
覆盖型号	KS2401x、KS2402x、KS2403x（x 仅代表外观，颜色不同，其电路原理和性能均相同，不影响产品的安全和性能。）		
检测类别	委托报告	商 标	/
委托单位	景星塑胶模具（深圳）有限公司	委托单位地址	广东省深圳市宝安区航城街道黄田社区东望洋工业区 2 号厂房 1 层.2 层.3 层.4 层
生产单位	景星塑胶模具（深圳）有限公司	生产单位地址	广东省深圳市宝安区航城街道黄田社区东望洋工业区 2 号厂房 1 层.2 层.3 层.4 层
样品数量	1 台	样品状态	完好
收样日期	2024.05.25	检测日期	2024.05.25 - 2024.05.27
检测依据	GB 4706.1-2005《家用和类似用途电器的安全 第 1 部分：通用要求》 GB 4706.48-2009《家用和类似用途电器的安全 加湿器的特殊要求》		
检测项目	1.标记；2.对触及带电部件的防护；3.输入电流和功率；4.工作温度下的泄漏电流和电气强度；5.稳定性和机械危险。		
检测结论	本次所检项目均合格。		
主检：黄耀斌 签名：  日期：2024.05.27		 东莞市信准检测技术服务有限公司 检验检测专用章 签章	
审核：陈斌 签名：  日期：2024.05.27			
批准：李少平 签名：  日期：2024.05.27			
备 注	P：测试样品符合标准要求。 N/A：该试验项目不适用于样品。 F：测试样品不符合标准要求。 —：未进行该项目试验。		

中国广东省东莞市厚街镇厚街大道东20号201室

电话: 0769-85088050 4001086960 http://www.tst-test.com Email: tst@tst-test.com

第2页共10页



## 样品描述及说明

产品铭牌:

香薰机  
型号: KS24  
额定电压: 5VDC  
额定电流: 1A  
景星塑胶模具(深圳)有限公司





GB4706. 1-2005 GB4706. 48-2009			
章条	检测项目及检测要求	测试结果	判定
5	试验的一般条件		
	试验按第5章的规定进行, 如电源性质、试验顺序等		P
5.6	湿度调节器被短路或使其不起作用(GB4706. 48-2009)		P
6	分类		
6.1	器具的电击保护类别(0、0Ⅰ、Ⅰ、Ⅱ、Ⅲ类)	Ⅲ类	P
6.2	器具的防水等级	IPX0	N/A
7	标志和说明		
7.1	额定电压或额定电压范围(V).....:	5V	P
	电源性质.....:	DC	P
	额定频率(Hz).....:	/	N/A
	电极式加湿器应标注额定输入功率(W).....:	/	N/A
	额定电流(A).....:	1A	P
	制造厂名或责任承销商的名称、商标或识别标志.....:	景星塑胶模具(深圳)有限公司	P
	器具型号、规格.....:	KS24	P
	IEC 60417中的符号5172(仅对Ⅱ类器具)	Ⅲ类器具	N/A
	防水等级的IP代码, IPX0不标出.....:	IPX0	N/A
	手动注水的器具, 应有一个水位标志或其他方式表示其已被冲注至额定容量, 除非超过额定容量的水注不进去(GB4706. 48-2009)		P
	如果水蒸气的温度超过60℃, 器具应标出下列内容: 注意: 烫的水蒸气 (GB4706. 48-2009)		N/A
7.2	对于用多种电源的驻立式器具的警告语		N/A
	警告语应该位于接线端子罩盖的附近		N/A
7.3	额定值范围用一个连字符分开的范围的上限制和下限值来表示		N/A
	不同的额定值应标出不同的值并用斜线分开		N/A
7.4	不同额定电压的设定应清晰可辨		N/A
7.5	标出每个电压或电压范围对应的额定输入功率或额定电流		N/A
	额定功率或额定电流的上、下限与额定电压的对应关系明确		N/A
7.6	正确使用符号		P
7.7	配备正确的接线图, 并固定在器具上		N/A
7.8	除Z型连接以外:		N/A
	—— 专门连接中线的接线端子用字母N标明		N/A



GB4706. 1-2005 GB4706. 48-2009			
章条	检测项目及检测要求	测试结果	判定
	—— 接地端子用符号  标明		N/A
	—— 标志不应设置在可拆卸的部件上		N/A
7.9	对于可能引起危险的开关,其标志或位置应能清楚地表明其控制的部件		N/A
7.10	开关和控制器的数字、字母或其它方式的标示		N/A
	数字“0”只能表示“断开”档位,除非不致引起混淆		N/A
7.11	控制器的调节方向标示		N/A
7.12	提供使用说明(书)		P
	说明书应包括注水清洗和除垢的细节。 (GB4706. 48-2009)		N/A
	说明书应声明下述内容: 由于会喷出烫的水蒸气,请小心使用器具; 注水和清洁时拔掉电源插头 (GB4706. 48-2009)		N/A
	电极式加湿器使用说明书应包括: 所用溶液的用量及成分。如果使用盐水,应警告不能用盐过量; (GB4706. 48-2009)		N/A
	不能使用直流电源 (GB4706. 48-2009)		N/A
7.12.1	提供安装时注意事项的详细说明		P
	连接到供水管线的器具在安装说明中应标明允许的最大水压,单位以Pa表示 (GB4706. 48-2009)		N/A
7.12.2	若驻立式器具没有电源软线和插头,也没有其他全极断开装置,则说明(书)中应指出固定线路中必备的断开装置		N/A
7.12.3	若固定布线的绝缘能与温升超过50K的那些部件接触,则说明(书)应指出固定布线必备的防护		N/A
7.12.4	嵌装式器具的使用说明(书)中应有下述明确信息:		
	——空间尺寸		N/A
	——支撑和固定的尺寸和位置		N/A
	——与周围器具的最小间距		N/A
	——通风孔的最小尺寸和正确布置		N/A
	——连接和互连方法		N/A
	——器具安装后易插拔的插头,除非具有		N/A
	符合24.3的开关		N/A
7.12.5	X型连接的器具(专门制备的软线),更换软线的说明		N/A
	Y型连接的器具,更换软线的说明		N/A
	Z型连接的器具,更换软线的说明		N/A
7.12.6	带有非自复位热断路器的电热器具的使用说明		N/A
7.12.7	固定式器具的使用说明中应阐明如何将器具固定在支撑物上		N/A



GB4706. 1-2005 GB4706. 48-2009			
章条	检测项目及检测要求	测试结果	判定
7.12.8	对于连接到水源的器具,说明中应指出:		N/A
	—最大进水压力 (Pa)		N/A
	—最小进水压力 (Pa), 如有必要		N/A
	对于由可拆除软管组件连接水源的器具,使用中应声明使用附带的新软管		N/A
7.13	使用说明(书)和本标准要求的其它文本,应使用销售地所在国的官方语言	简体中文	P
7.14	所使用的标志应清晰易读,持久耐用		P
7.15	器具上的标志应标在器具的主要部位上		P
	标志从器具外面应清晰可见(必要时移开罩盖)		P
	对于便携式器具,应不借助工具就能打开罩盖		P
	驻立式器具按正常使用就位后,至少制造厂或责任承销商的名称、商标或识别标志,产品的型号和规格应可见		N/A
	固定式器具按说明安装就位后,至少制造厂或责任承销商的名称、商标或识别标志,产品的型号和规格应可见		N/A
	开关和控制器的标示应标在该元件上或其附近;若会引起误解则不应装在可改变位置的部件上		N/A
7.16	可更换的热熔体或熔断器,其牌号或类似标示应在更换时清晰可见		N/A
8	对触及带电部件的防护		
8.1	应有足够的防止意外触及带电部件的防护		P
8.1.1	所有状态,包括取下可拆卸部件后的状态		N/A
	装取灯泡期间,应有对触及带电部件的防护		N/A
	用IEC61032中的探棒B进行检查,不触及带电部件		N/A
8.1.2	用IEC61032中的探棒13检查0类器具、II类器具或II类结构上的孔隙,不触及带电部件		N/A
	用探棒13检查有绝缘涂层的接地金属外壳上的孔隙,不触及带电部件		N/A
8.1.3	用IEC61032中的探棒41检查非II类器具,不触及可见灼热电热元件的带电部件		N/A
8.1.4	若易触及部件为下述情况可认为不带电:		
	——由交流安全特低电压供电:电压峰值 $\leq 42.4V$		N/A
	——由直流安全特低电压供电:电压 $\leq 42.4V$	5Vdc	P
	——或通过保护阻抗与带电部件隔开,直流电流 $\leq 2mA$		N/A
	——或通过保护阻抗与带电部件隔开,交流峰值电流 $\leq 0.7mA$		N/A
	—— $42.4V < \text{峰值电压} \leq 450V$ , 其电容量 $\leq 0.1\mu F$		N/A
	—— $450V < \text{峰值电压} \leq 15kV$ , 其放电量 $\leq 45\mu C$		N/A





GB4706. 1-2005 GB4706. 48-2009			
章条	检测项目及检测要求	测试结果	判定
8.1.5	器具在就位或组装之前,带电部件至少应由基本绝缘保护.....:		
	——嵌装式器具		N/A
	——固定式器具		N/A
	——分离组件形式交付的器具		N/A
8.2	II类器具和II类结构,应对基本绝缘以及仅由基本绝缘与带电部件隔开的金属部件有足够的防止意外接触的保护		N/A
	只允许触及到那些由双重绝缘或加强绝缘与带电部件隔开的部件		N/A
10	输入功率和电流		
10.1	器具在正常工作温度下,输入功率与额定功率的偏差不应超过标准规定的范围。额定功率;实测功率;偏差.....:	见附表	N/A
	电极式加湿器不限制负偏差 (GB4706. 48-2009)		N/A
10.2	器具在正常工作温度下,电流与额定电流的偏差不应超过标准的规定的范围。额定电流;实测电流;偏差.....:	见附表	P
13	工作温度下的泄漏电流和电气强度		
13.1	工作温度下,器具的泄漏电流不应过大,并且有足够的电气强度		P
	电热器具以1.15倍额定输入功率工作		N/A
	电极式加湿器在1.06倍额定电压下工作 (GB4706. 48-2009)	5.3V	P
	在试验前断开保护阻抗和无线电干扰滤波器		N/A
13.2	泄漏电流通过IEC60990中图4所描述电路进行测量		P
	泄漏电流的测量	见附表	P
	对电极式加湿器衡量放置在蒸汽中距出口10mm处的金属网与易触及部件(包括金属箔)之间的泄漏电流。 泄漏电流不应超过0.25 mA (GB4706. 48-2009)		N/A
13.3	器具与电源断开	见附表	P
	绝缘的电气强度试验		P
	在试验期间不应出现击穿		P
20	稳定性和机械危险		
20.1	器具应具有足够的稳定性		P
	倾斜试验,倾斜角度10° (器具放置的斜面与水平面间的夹角),器具不应翻倒		P
	带电热元件的器具重复倾斜试验,倾斜角度增大至15°		N/A
	如果翻倒,在翻倒位置进行发热试验,温升不超过表9的规定值		N/A
20.2	活动部件应适当安置或封盖,以提供防止人身伤害的保护		P
	保护性外壳、防护罩和类似部件应是不可拆卸的		P



报告编号: TST20240504156-J

GB4706. 1-2005 GB4706. 48-2009			
章条	检测项目及检测要求	测试结果	判定
	应具有足够的机械强度并牢固固定防护外壳		P
	自复位热断路器和过流保护装置在意外再次接通时不应引起危险		N/A
	试验指不能触及运动部件		P

10.1	表格: 输入功率偏差测量					N/A
	测量部件	额定功率(W)	实测功率(W)	功率偏差	额定偏差	备注
	--					

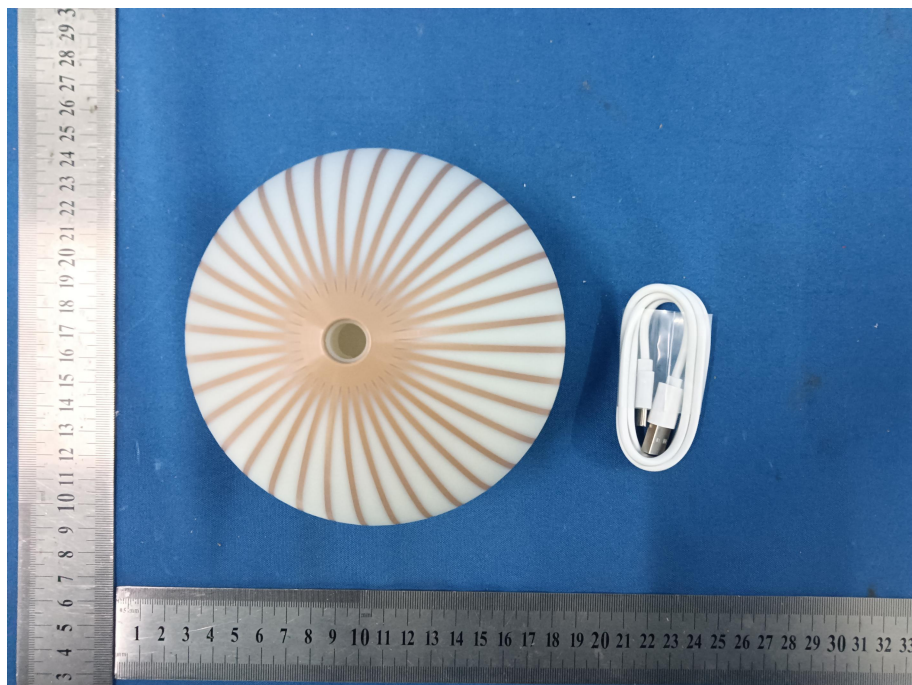
10.2	表格: 电流偏差测量					P
	测量部件	额定电流(A)	实测电流(A)	电流偏差	额定偏差	备注
	KS24	1A	0.87A	-13.0%	+20%	5VDC

13.2	表格: 工作温度下的泄漏电流测量					P
	电热器具: 1.15 倍额定功率(W) :			/		
	电动器具和联合型器具: 1.06 倍额定电压(V) :			5.3V		
	测 量 部 位			实 测 值 (mA)	限 值 (mA)	
	器具输入与可触及部分之间			0.006	0.5	

13.3	表格: 工作温度下的电气强度测试					P
	试验电压施加部位		试验电压(V)	是否击穿		
	器具输入与可触及部分之间		500V	否		



## 样品照片





## 声 明

- 1、未经检测单位同意，不得部分地复制本报告，亦不可作为宣传品使用。
- 2、报告无批准人签名，检测专用章无效。
- 3、报告涂改无效。
- 4、对委托检测若有异议，应于收到报告之日起十五天内向检测单位提出。
- 5、本报告中检测结果仅对受测样品负责。
- 6、检测判定中“N/A”表示不适用，“-”表示“未检测”，“P”表示“检测通过”，“F”表示“检测不通过”。
- 7、委托方收到委托检测之日起一个月内未取回样品，视作允检测单位自行处理。
- 8、委托方提供的信息(包括样品信息)，本检测公司不对其真实性负责。

检测 机构： 东莞市信准检测技术服务有限公司  
注册 地址： 广东省东莞市厚街镇厚街大道东20号201室  
电 话： (0769)85088050  
传 真： (0769)85088450  
邮 编： 523800  
邮 箱： tst@tst-test.com

--报告结束--